

Nathaëlh Rémy

Je tire les cartes du tarot de Marseille

*Pas-à-pas illustrés pour réaliser
facilement vos premiers tirages*



Je tire les cartes du tarot de Marseille

L'univers du tarot vous fascine et vous voulez tout savoir sur les tirages et les symboles qui se cachent derrière chaque carte ? Ce livre est fait pour vous !

- **Découvrez les 22 lames majeures** : décryptez facilement chaque carte et sa signification.
- **Pratiquez 20 tirages essentiels** pour faire connaissance avec le tarot et trouver les réponses à vos questions sur vos relations amoureuses, votre évolution professionnelle et karmique.
- **Expérimentez la magie des pierres et des huiles essentielles** au cours de vos tirages.

Le guide illustré de vos premiers tirages

Nathaelh Rémy est une tarologue reconnue, lithothérapeute, énergétique et maître de Reiki. Pour elle, le tarot, associé aux pierres et élixirs, est une merveilleuse porte d'entrée vers le développement personnel et le monde spirituel. Retrouvez-la sur ses sites Internet : nathaelh.jimdofree.com et nathaelh.fr/blog

14,90 euros

Prix TTC France

ISBN : 979-10-285-2027-4



editionsleduc.com

LEDUC
ÉSO

Rayon : Ésotérisme

**Je tire les cartes
du tarot
de Marseille**

De la même auteure aux Éditions Leduc :

Ma bible du tarot de Marseille, 2020.

Pierres et élixirs, accueillir ses émotions, guide visuel, 2020.

Mes 20 pierres de soin au féminin, guide visuel, avec Catherine Mayet, 2019.

Le grand livre des pierres de soin au féminin, 2017.

REJOIGNEZ NOTRE COMMUNAUTÉ DE LECTEURS !

Inscrivez-vous à notre newsletter et recevez des informations sur nos parutions, nos événements, nos jeux-concours... et des cadeaux !

Rendez-vous ici : bit.ly/newsletterleduc

Retrouvez-nous sur notre site www.editionsleduc.com
et sur les réseaux sociaux.



Leduc s'engage pour une fabrication écoresponsable !



« Des livres pour mieux vivre », c'est la devise de notre maison.

Et vivre mieux, c'est vivre en impactant positivement le monde qui nous entoure ! C'est pourquoi nous choisissons nos imprimeurs avec la plus grande attention pour que nos ouvrages soient imprimés sur du papier issu de forêts gérées durablement, et qu'ils parcourent le moins de kilomètres possible avant d'arriver dans vos mains ! Pour en savoir plus, rendez-vous sur notre site.

Avec la collaboration d'Alexandra Raillan

Conseil éditorial : Stéphanie Honoré

Édition : Céline de Quéral

Relecture : Emmanuelle Pavan et Nathalie Reyss

Maquette : Elise Bonhomme

Cartes : jeu de tarot à enseignes italiennes, dit « Marseille », édité par B.P.Grimaud, 1930 ;

source : gallica.bnf.fr/Bibliothèque nationale de France

Design de couverture : Antartik

© 2021 Leduc Éditions

10, place des Cinq-Martyrs-du-Lycée- Buffon

75015 Paris — France

ISBN : 979-10-285-2027-4

Nathaëlh Rémy

Je tire les cartes du tarot de Marseille

*Pas-à-pas illustré pour réaliser
facilement vos premiers tirages*

SOMMAIRE

INTRODUCTION	9
Un tarot de Marseille est forcément... ..	9
Le symbolisme des couleurs	10
Le symbolisme des chiffres	13
Les questions les plus courantes sur le tarot de Marseille	15
<i>Comment bien choisir son jeu ?</i>	15
<i>Comment activer son jeu ?</i>	15
<i>Est-ce que je peux prêter mon jeu ?</i>	16
<i>Combien de jeux puis-je avoir ?</i>	16
<i>Quand consulter un professionnel ?</i>	17
<i>Puis-je tirer les cartes à quelqu'un sans être un professionnel ?</i>	17
<i>Est-ce qu'il faut couper et choisir les cartes de la main gauche ?</i>	18
<i>Quelle question poser ?</i>	18
<i>J'ai tiré une carte à l'envers : est-ce que cela compte pour l'interprétation ?</i>	18
<i>Une carte est « tombée » du paquet, est-ce que je dois en tenir compte ?</i>	19
<i>Existe-t-il des cartes négatives ?</i>	19
<i>Quel conseil donner à un débutant ?</i>	19

PARTIE 1 :

Les 22 lames majeures

LE BATELEUR • Un nouveau départ	22
LA PAPESSÉ • Les secrets bien gardés	24
L'IMPÉRATRICE • La beauté innée	26
L'EMPEREUR • Une main de fer dans un gant de velours	28
LE PAPE • Un éclairé altruiste	30
L'AMOUREUX • Un choix s'impose	32
LE CHARIOT • En route vers la victoire	34
LA JUSTICE • Rigueur et discipline avant tout	36
L'HERMITE • Un chercheur de vérité	38
LA ROUE DE FORTUNE • L'évolution inopinée	40
LA FORCE • Détermination et persévérance	42
LE PENDU • L'inachevé	44
LA MORT • Pour une renaissance	46
LA TEMPÉRANCE • Adaptation et harmonie	48
LE DIABLE • Des plaisirs aux addictions	50
LA MAISON DIEU • Un choc libérateur	52
L'ÉTOILE • Douceur et bienveillance	54
LA LUNE • L'éveil de l'inconscient	56
LE SOLEIL • Le succès inévitable	58
LE JUGEMENT • La magie de l'instant	60
LE MONDE • Le voyage initiatique	62
LE MAT OU LE FOU • La liberté absolue	64

PARTIE 2 :

Les 20 tirages essentiels

COMMENT FAIRE LE TIRAGE ?	69
TIRAGE POUR PRENDRE SOIN DE SOI	71
Comment utiliser ce carnet ?	71
<i>Étape 1 : le premier rendez-vous</i>	71
<i>Étape 2 : le second rendez-vous, trois semaines plus tard</i>	72
<i>Étape 3 : le troisième rendez-vous, deux semaines plus tard</i>	73
UTILISER LES PIERRES ET LES HUILES ESSENTIELLES LORS DES TIRAGES	75
Les pierres	75
<i>Comment bien utiliser les pierres ?</i>	75
<i>Le nettoyage</i>	76
<i>Le rechargement</i>	76
<i>Pour en savoir plus</i>	76
À chaque lame sa pierre	77
Les huiles essentielles	88
À chaque lame son huile essentielle	90
2 TIRAGES EN CROIX	101
Le tirage en croix 1	102
Le tirage en croix 2	106
5 TIRAGES POUR FAIRE CONNAISSANCE AVEC VOTRE TAROT	111
1 L'énergie de la journée	112
2 La magie du jour	113

3	Le tirage de la semaine.....	114
4	Le tirage du mois.....	120
5	Le tirage de l'année.....	122
3 TIRAGES POUR LES QUESTIONS D'AMOUR		125
6	Rencontrer l'amour.....	126
7	Trouver l'harmonie dans votre couple.....	128
8	Les clés du bonheur.....	130
3 TIRAGES POUR L'ÉVOLUTION PROFESSIONNELLE		133
9	Apaiser les conflits au travail.....	134
10	La réussite professionnelle.....	136
11	Une brillante carrière.....	138
9 TIRAGES POUR L'ÉVOLUTION KARMIQUE		141
12	L'état des lieux du destin.....	142
13	Comprendre son karma.....	144
14	Le destin.....	146
15	Comprendre le hasard de sa naissance.....	149
16	L'essence d'une rencontre.....	152
17	Comprendre les schémas répétitifs.....	156
18	Évincer la procrastination.....	160
19	Mettre mes « ombres » en lumière.....	163
20	Panser ses blessures.....	166
Notes.....		169
Remerciements.....		175

INTRODUCTION

UN TAROT DE MARSEILLE EST FORCÉMENT...

- Un jeu de cartes comportant 78 cartes, 22 arcanes majeurs et 56 arcanes mineurs segmentés en quatre familles – les bâtons, les coupes, les épées et les deniers. Chaque série d'arcanes mineurs comporte 14 cartes numérotées de 1 à 10 auxquelles s'ajoutent valet, cavalier, reine et roi. Dans le livre que vous tenez entre vos mains, seules les lames majeures sont détaillées. Elles sont tellement riches de précisions que beaucoup d'initiés les utilisent sans les mineures.
- Un jeu de cartes respectant des règles picturales précises pour les arcanes majeurs avec l'utilisation de sept couleurs, les noms des arcanes numérotés de I à XXI en chiffres romains comme au Moyen Âge et un symbolisme bien précis. Le Mat, qui ne porte pas de numéro (bien que certains lui attribuent le 0 ou le 22), représente l'infini.



LE SYMBOLISME DES COULEURS

Le tarot comporte toujours sept couleurs. Référence aux sept jours de la semaine ? Voire clin d'œil au chiffre sept, considéré comme sacré ? Mystère ! En tout cas, le tarot de Marseille, bien avant le développement des recherches sur le pouvoir des couleurs sur notre psyché, en a fait une valeur symbolique essentielle. Voici leur signification, à prendre en compte quand vous rentrez en connexion avec une lame.

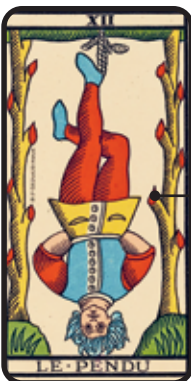
- Le **bleu** et le **rouge** sont les couleurs principales du tarot de Marseille, par leur symbolisme. À savoir : la couleur dominante de la carte lui donne son énergie.
- Le **bleu** est lié à l'énergie féminine, dans toute sa représentation : l'élément eau, l'attente, la passivité, l'inconscient, l'intuition, la spiritualité, la force créative matérielle et imaginaire. Cette couleur représente aussi l'évolution vers soi.



Le bleu est la couleur du manteau de la Papesse et de l'Hermite, représentant la source de connaissance et de mystères universels à découvrir ou la découverte de soi par l'introspection.



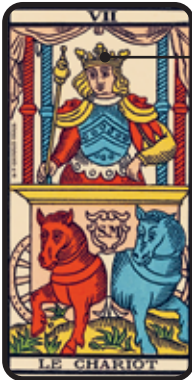
- Le **rouge** est lié à l'énergie masculine dans toute sa puissance : l'élément feu, le corps physique, l'action, l'impulsivité, la conscience, l'instinct de survie, l'intensité de l'amour avec tout son panel d'émotions et de sentiments (la colère, la jalousie, la passion...), les plaisirs charnels. Cette couleur représente les blocages, la souffrance, la matérialité, la force physique et morale, ainsi que la concrétisation des projets.



Le rouge est la sève des branches du Pendu, qui incitent au retour à la vie. Il est aussi la robe de la Justice des hommes.



- Le **jaune** est lié à la lumière, dans tout son rayonnement : l'élément air, la fertilité, les secrets dévoilés, la sincérité des sentiments. Il évoque l'intelligence, le travail, les prises de conscience. Cette couleur représente le rayonnement personnel, le symbole du divin, de la révélation, le sacré et de la transformation (le plomb changé en or par les alchimistes, le pollen en miel par les abeilles...).



Le jaune est le sol et la couronne du Chariot qui assure la réalisation, la victoire. Il est le Soleil qui brille de mille feux, apportant une brillante réussite.



- Le **vert** est lié au renouveau dont tous les espoirs restent à réaliser : l'élément terre, la nature fertile, le printemps, le règne végétal, la renaissance. Cette couleur représente les cycles de la vie et des saisons.



Le vert est l'intérieur du tombeau du Jugement, symbolisant la résurrection de l'âme, mais aussi la naissance de l'enfant, accueilli par ses parents. Il est les touffes d'herbe aux pieds de la Maison Dieu, incitant à grandir de ses échecs, et la force de recommencer.



- Le **blanc** est lié à la pureté dans toute sa virginité : l'élément air, la délicatesse, la légèreté, la grâce, l'amour inconditionnel, la paix, l'esprit divin, l'initiation, les rites de passages, le cérémonial, tout ce qui est immatériel.



Il est le fond de chaque lame du tarot de Marseille, car en chacune d'elles, la pureté et l'innocence règnent, car chacune est un rite initiatique à passer pour continuer d'avancer vers la suivante.



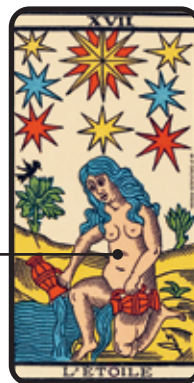
- Le **noir** est lié à la concrétisation dans toutes ses connotations : l'élément terre, la fécondité, la renaissance, le mystère, un temps initiatique, les forces telluriques, l'inconnu, les profondeurs, la gestation : les choses cachées, ce qui se prépare en secret, car rien n'est encore visible.

Il est le sol de la Mort, qui libère et transforme positivement.



- Le **chair** est lié à l'incarnation de la condition humaine : la nudité, la vulnérabilité, les faiblesses, l'humilité, l'adaptation...

La couleur chair représente la nudité de l'enveloppe charnelle de chaque humain lors de sa venue au monde. L'Étoile traduisant l'égalité des hommes à leur venue au monde, chacun guidé par sa bonne étoile.



LE SYMBOLISME DES CHIFFRES

Ainsi que nous l'avons précédemment souligné, les 22 cartes (ou lames) majeures du tarot de Marseille sont numérotées de I à XXI, en chiffres romains. Le Mat, lui, n'a pas de numéro.

Dans la numérologie traditionnelle, les nombres pairs représentent l'élément masculin, les impairs, le féminin. Voici quelques notions de numérologie afin de mieux comprendre son importance dans le tarot de Marseille.

- 1** **En numérologie :** le commencement, l'ego, l'autonomie.
Dans le tarot : le changement, une initiation, l'autodidaxie.
- 2** **En numérologie :** l'union, la dualité, la complémentarité.
Dans le tarot : l'énergie mère, les secrets, le silence.
- 3** **En numérologie :** la concrétisation, la communication, la volonté.
Dans le tarot : la féminité, la diplomatie, l'intelligence créative.
- 4** **En numérologie :** le cube, la lenteur, la terre.
Dans le tarot : le travail, la stabilité, le plan terrestre.
- 5** **En numérologie :** le changement, la liberté, l'instabilité.
Dans le tarot : la sagesse, la connaissance à travers la spiritualité, la bienveillance.
- 6** **En numérologie :** les responsabilités, les contraintes, le contrôle.
Dans le tarot : le choix, la convivialité, les transitions.

7

En numérologie : l'intellect, le calme, la recherche.
Dans le tarot : la combativité, la victoire, l'éphémère.

8

En numérologie : l'argent, le pouvoir, les conflits.
Dans le tarot : l'honnêteté, l'équilibre, la rigueur.

9

En numérologie : l'altruisme, l'émotivité, les grands idéaux.
Dans le tarot : l'accomplissement, la fin d'un cycle, l'acquis des expériences.

Tous les tarots ne peuvent prétendre être un tarot de Marseille. La première version, à la fois originale et respectueuse du symbolisme, est celle de l'occultiste américano-britannique Arthur Edward Waite, le tarot de Rider-Waite, en vente pour la première fois en 1910.

Depuis les années 1980, une créativité inspirante impacte le tarot et brouille les pistes entre les « vrais » tarots et les « simples inspirations » – d'autant que le nom tarot n'est pas une marque déposée. Cela perdure encore à ce jour, avec des thématiques plus précises au gré des modes : le tarot des chats, le tarot des fées, le tarot des anges, le tarot des sorcières, le tarot des druides, le tarot de *Game of Thrones*... Il en existe de très nombreux. Il est sage d'être très vigilant quant à la symbolique des lames, car il peut s'agir d'un oracle et non d'un tarot, même si ce mot est inscrit sur la boîte. Citons par exemple, le cas du tarot Minchiate (40 atouts), du tarot de Mantegna (50 estampes) ou encore du tarot persan (55 cartes). Le nombre de cartes vous mettra sur la voie, et surtout les symboles de chaque lame majeure et mineure. Bien entendu, un jeu peut vous appeler par son esthétisme, mais vous devez juste savoir qu'il peut ne pas répondre aux codes symboliques traditionnels dont il est question dans cet ouvrage.

LES QUESTIONS LES PLUS COURANTES SUR LE TAROT DE MARSEILLE

Voici rassemblées les questions les plus fréquentes que l'on peut se poser avant de se lancer dans le grand bain du tarot de Marseille.

Comment bien choisir son jeu ?

Il existe une quantité infinie de jeux de tarot de Marseille. Alors comment faire pour ne pas se tromper lors de votre choix ? Selon ma façon de voir les choses et mon interprétation de ce tarot, il est primordial de reconnaître la symbolique des cartes. Par exemple, la Mort symbolise la transformation et la libération (à travers la faux), mais aussi le dépouillement (le squelette balaie devant sa porte pour préparer son avenir). Il est donc évident de retrouver sur votre arcane : la faux, le squelette et les restes humains (qui symbolisent la vie, le recommencement). La position du mort est aussi importante... Le crâne regarde vers la droite, vers l'avenir, et non pas vers la gauche, vers le passé (puisqu'il s'en libère). Même remarque pour la position du Mat qui va toujours de l'avant : son regard est toujours vers la droite, vers demain, et non pas vers la gauche, hier. La Papesse, elle, fixe vers la gauche, elle scrute son passé, fruit de ses connaissances, de ses acquis.

Comment activer son jeu ?

Les « jeux » sont imprimés en série par des machines, puis passent de main en main : mise sous enveloppe protectrice en cellophane, rangement dans la boîte, expédition, mise en rayon... À travers ces nombreuses étapes, avant d'arriver entre vos mains, le jeu s'imprègne d'une quantité d'énergies diverses. Je conseille donc de vous l'approprier et de fusionner avec lui. Pour cela, déshabillez-le respectueusement, puis tenez-le entre vos mains pour lui communiquer votre énergie vibratoire pendant quelques instants. Prenez tout le temps nécessaire, même quelques jours si vous en ressentez le besoin. Ensuite, lorsque vous êtes prêt, prenez les lames du jeu l'une après l'autre.

- Soufflez sur chacune d'elles.
- Passez-les une à une au-dessus de la fumée d'encens – pontifical ou benjoin –, de feuilles de sauge ou au-dessus de la flamme d'une bougie.
- Exposez le jeu en lune montante, ou à la pleine lune, derrière une fenêtre, les volets ou les rideaux ouverts. Autre solution, ressourcez-le dans une géode d'améthyste, sur une fleur de vie, ou sur un antahkarana pour ceux qui travaillent avec l'énergie du reiki.
- Ce rituel de bienvenue vous permet de faire connaissance avec votre nouveau jeu, mais aussi de le régénérer de temps à autre. Si vous tirez les cartes à votre entourage, purifiez votre jeu après chaque consultation en le passant au-dessus de la fumée d'encens et la flamme d'une bougie trois fois de suite.
- Confectionnez-lui sa boîte réceptacle avec des symboles en accord avec le travail que vous ferez. Une pochette de soie est aussi un bon choix.

Est-ce que je peux prêter mon jeu ?

Le jeu de tarot est personnel et ne se prête pas. Lors d'une consultation, le consultant choisit les cartes à analyser. S'il est sous le coup d'une vive émotion, il est sage de tirer les cartes à sa place, avant de les analyser.

Combien de jeux puis-je avoir ?

Le choix du jeu est déterminant pour l'interprétation. Les différentes lames doivent être reconnues au premier regard, ainsi que leur symbolique. Je conseille l'utilisation de deux tarots pour une consultation en voyance. Personnellement, je dédie un jeu à chaque activité prévue : deux jeux pour les séances avec mes consultants, un pour le développement personnel, un pour le bien-être... Deux autres jeux très intimes, lorsque j'ai besoin personnellement des conseils du tarot. Un est dédié à l'écriture sur le tarot. Il est sage et je recommande vivement de tenir un carnet avec les dates de vos tirages, vos ressentis et vos interprétations, afin de « vérifier » et de perfectionner votre connaissance du tarot.

Quand consulter un professionnel ?

Le jour de votre anniversaire ou de votre saint sont les moments les plus propices. Le premier jour de l'année est aussi très favorable, ainsi que les jours de tradition, selon les croyances de chacun. Pour choisir un professionnel, fiez-vous au bouche-à-oreille et aux recommandations de vos amis.

Puis-je tirer les cartes à quelqu'un sans être un professionnel ?

Une fois que vous maniez bien le jeu et ses interprétations, vous pouvez tout à fait prévoir des séances pour vos amis ou pour vos proches. Petit conseil pratique : évitez de consommer un repas trop lourd et arrosé d'alcool juste avant la consultation. Méfiez-vous aussi de l'odeur du tabac, qui peut indisposer le consultant. Avant de commencer, détendez-vous et installez votre plan de travail selon votre personnalité : nappe blanche, violette, dorée, ornée d'étoiles, d'anges ou unie ; allumez une bougie, parfumez l'atmosphère avec un encens léger ou une huile essentielle. Lavez vos mains à l'eau fraîche avant de toucher votre support de travail. Instaurez aussi un rituel de préparation à la consultation : recentrez-vous à l'aide d'une méditation, d'une prière, d'une protection matérielle (un bijou consacré à cet instant, une pierre, un objet quelconque...) réservée(s) à vos consultations, ou d'une présence qui vous est chère. Le consultant se place obligatoirement face à vous et sans témoin... Vous lisez et interprétez les cartes sans vous laisser manipuler ou dépasser par les paroles ou les questions du consultant, soit parce qu'il veut vous faire dire ce qu'il souhaite entendre, soit parce qu'il connaît le tarot et ne l'interprète pas de la même façon. Une consultation se déroule dans le calme ou avec un fond de musique douce et relaxante, si cela ne dérange personne. À la fin de la séance, passez votre jeu au-dessus de la fumée d'encens ou de la flamme d'une bougie trois fois de suite, à l'abri du regard du consultant, puis fermez le jeu en retournant la dernière lame sur le dessus du paquet. Rangez-le.

Est-ce qu'il faut couper et choisir les cartes de la main gauche ?

C'est préférable, car la main est celle de l'intuition, celle dont on ne maîtrise pas les mouvements quand on est droitier. À l'inverse, un gaucher coupera de la main droite.

Quelle question poser ?

Pour utiliser le tarot comme outil de conseil, il est important de bien poser sa question afin d'obtenir une réponse claire. Quelques règles à respecter :

- poser une seule question à la fois ;
- être précis dans sa demande ;
- poser une question concrète, constructive et ouverte : « Qu'est-ce que je peux obtenir avec cette proposition ? », « Qu'est-ce que cette situation va m'apporter ? », « Cette relation avec untel est-elle bénéfique pour moi ? » ;
- ne pas reposer la même question (en espérant une réponse différente).

J'ai tiré une carte à l'envers : est-ce que cela compte pour l'interprétation ?

Vous pouvez remettre la carte à l'endroit, tout simplement, et commencer votre interprétation. Je vous rappelle que le tarot est un livre d'enseignement et de sagesse... et les pages d'un livre se lisent dans un seul sens ! Les cartes dites de voisinage (qui encadre une lame) nuancent suffisamment celle qui est interprétée.

Une carte est « tombée » du paquet, est-ce que je dois en tenir compte ?

Oui, c'est une carte qui indique les blocages réels du consultant, ce dont il ne parle pas ou dont il ne veut pas parler. Cette carte donne beaucoup de renseignements.

Existe-t-il des cartes négatives ?

Le Diable, La Mort... Certains arcanes (ou lames) ont mauvaise réputation, mais cela fait partie des mythes. Il n'y a pas de cartes négatives au tarot. Chacune a un pôle positif et un pôle négatif. Il est important de bien intégrer cette dualité des lames pour affiner leur interprétation à travers vos ressentis. La lame donne une indication qui se trouve nuancée par les cartes qui l'entourent, car ce sont elles qui en donnent le sens.

Quel conseil donner à un débutant ?

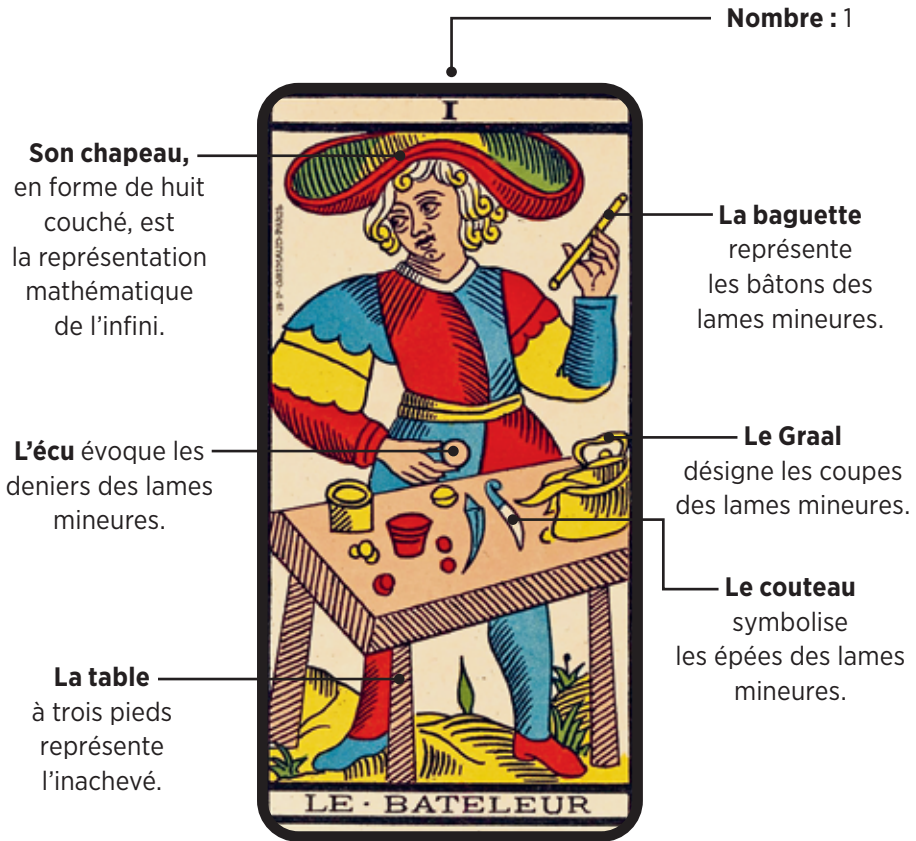
Seule la pratique fera la différence ! Tirez une carte par jour pour sentir l'énergie de la journée. Inscrivez ce qu'elle vous inspire dans votre carnet. Familiarisez-vous petit à petit avec votre jeu. Faites-vous confiance !

PARTIE 1

LES 22 LAMES *majeures*

LE BATELEUR

Un nouveau départ



Mots-clés : commencement, début

Positif : libre arbitre, potentiel, commencement

Négatif : maladresse, imprudence, manque d'expérience

SPHÈRE PROFESSIONNELLE

Le Bateleur est un apprenti. Cette carte peut annoncer l'aide de l'entourage proche. Pour une personne sans activité, le Bateleur représente une nouvelle opportunité, voire une formation. Pour une personne en activité, le Bateleur laisse espérer une promotion ou un avantage.

SPHÈRE FINANCIÈRE

Le Bateleur fait circuler l'argent, au point d'oublier de faire des économies. Le Bateleur l'apprendra à ses dépens avec le temps et en tirera une leçon.

SPHÈRE AFFECTIVE

Le Bateleur annonce des rencontres. Pour une personne célibataire, il est le signe d'une nouvelle histoire ou d'une belle amitié. Pour une personne en couple, le Bateleur invite à briser la routine en ajoutant gaieté et fantaisie dans le quotidien ! Dans sa vie sociale, le Bateleur est amené à élargir ses relations et son cercle d'amis.

CÔTÉ SANTÉ

Le Bateleur assure une bonne vitalité physique et mentale. Sur le plan anatomique, il représente le mental, les bras et les mains... en pleine action !

OBSTACLE À VENIR

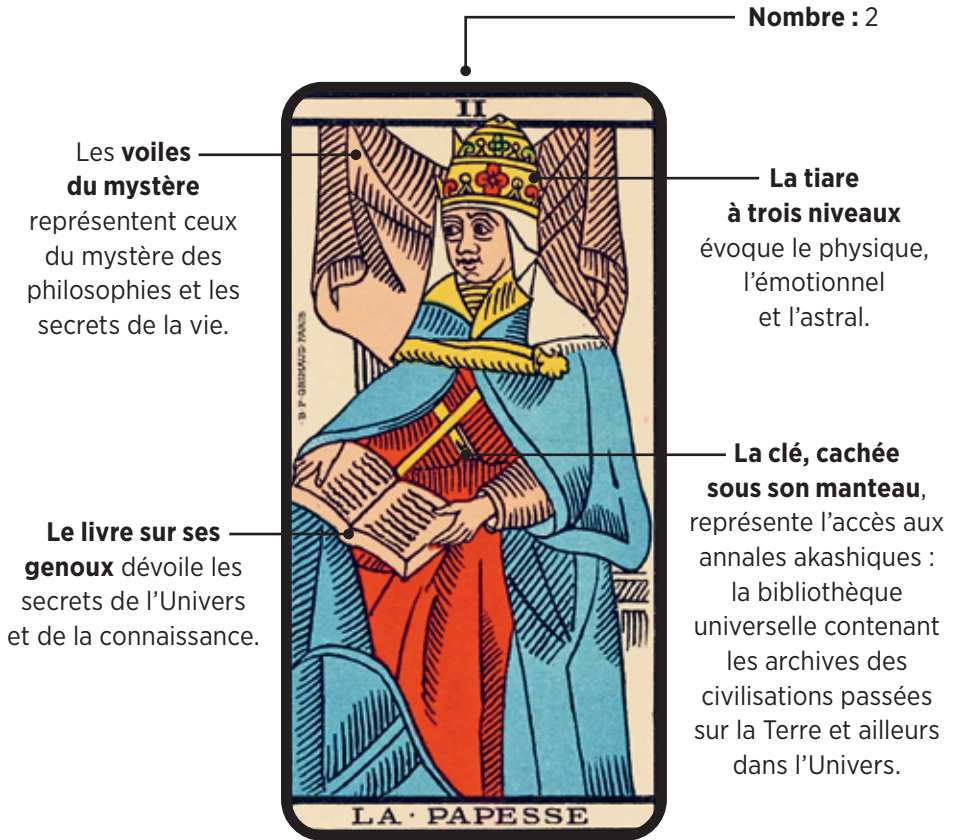
Il est un présage de discorde par manque de diplomatie ou de maladresse.

Petite anecdote

Le Bateleur évoque un « magicien » sachant divertir. Il voit tout, il sait tout. Il représente le fou du roi, qui divertit, manipule ou conseille... en toute innocence.

LA PAPESSSE

Les secrets bien gardés



Mots-clés : mystère, secret
Positif : connaissance, mystère, intuition
Négatif : patience, mensonge, secret

SPHÈRE PROFESSIONNELLE

La Papesse invite à la patience. Pour une personne sans activité, les recherches d'emploi peuvent être décourageantes. Il est peut-être temps de songer à une reconversion. Pour une personne en activité, la situation évolue mais très lentement.

SPHÈRE FINANCIÈRE

La Papesse est très économe. Son entourage la qualifie de pingre.

SPHÈRE AFFECTIVE

La Papesse traduit une solitude de cœur. Pour une personne célibataire, la Papesse confirme le manque de contact. Pour une personne en couple, la Papesse traduit des sentiments profonds mais non exprimés, voire un adultère ou des liaisons secrètes. Dans sa vie sociale, la Papesse, entourée de voiles, se love dans son manteau, tel un cocon, et se cache des autres.

CÔTÉ SANTÉ

La Papesse pointe une fragilité du système urogénital, voire une grossesse possible.

OBSTACLE À VENIR

Elle signale des choses cachées, des mensonges, un adultère, des trahisons, voire une grossesse surprise.

Petite anecdote

La Papesse fait référence à un personnage légendaire, la papesse Jeanne. En effet, au Moyen Âge, une rumeur prétendait qu'au IX^e siècle, une femme vêtue d'habits d'homme, s'était fait élire pape à Rome... Une supercherie qui aurait été découverte au moment de... son accouchement, en pleine procession. Cela lui coûta la vie, car la malheureuse fut battue à mort.