

Patrimoine de la dentelle européenne

Rêve de dentelles

Cluny et guipure

Nathalie Hubert

sous la direction de Mick Fouriscot



L'inédite

Rêve de dentelles : Cluny et guipure

Nathalie Hubert
sous la direction de Mick Fouriscot

Photographies : Julien Clapot

sommaire



La dentelle de Cluny

- Histoire 6
- Technique 6

La guipure

- Histoire 7
- Technique 7

Astuces et conseils

- Codification couleurs 8

Les modèles

- Turquoise et météorite : napperon carré 10
- Jade étoilé : napperon rond 16
- Argent et obsidienne : bracelet 20
- Corail : dentelle pour règle 24
- Améthyste claire : parure de pieds 28
- Émeraude : napperon hexagonal 32
- Béril : napperon carré 38
- Tourmaline et onyx : grand napperon dentelle 42
- Corindon : signet 48
- Andalousite : application, décoration 52
- Diamant : parure de mains 56
- Tourmaline et jais : décor pour bougeoir 60
- Quartz : napperon carré 68

émeraude

napperon hexagonal



Dimensions

- Largeur : 22,3 cm
- Longueur : 22,3 cm

Fournitures

- Fil de soie Gütermann n° 402
- Épingles fines en acier
- Épingles à tête de verre pour pointons

Points utilisés

- Cordes de 4 et 8 fuseaux
- Corde pointonnée
 - Mat
 - Grille
 - Pied gaipale
 - Point d'épi coale
- Croisements de 6 et 8 fuseaux
- Croisements de 8, 10 et 12 fuseaux superposés
- Passée à cheval dans un mat
 - Pivot

Réalisation

En A : croisement de 8 fuseaux superposés (schéma 1)

- Réaliser la corde élégante de 8 fuseaux.
- Diviser les 8 fuseaux par paire et faire 4 sur 3, 2 sur 1. Poser l'épingle A entre les 8 fuseaux et fermer l'épingle par 2 sur 3.
- Garder les 4 fuseaux de droite en attente à l'épingle A et réaliser la corde de 4 fuseaux de gauche.

As retour de cette corde à l'épingle A

- Diviser la corde de gauche en deux (2-2).
- Diviser les 4 fuseaux restés en attente à l'épingle A (2-2).
- Faire un point ouvert avec les 8 fuseaux ainsi obtenus (2-2-2-2).
- Ôter l'épingle A du 1^{er} croisement et la replacer dans le 2^e croisement.

En B et C : passée à cheval (schéma 2)

- La poser la paire mineure en attente à l'épingle B.
- Poser l'épingle C entre les 8 fuseaux de la corde élégante.
- Prendre les 8 fuseaux par paire et faire 4 sur 3, 2 sur 1 et 2 sur 3.
- Réaliser une corde de 4 fuseaux avec les 4 fuseaux de droite. Il reste 4 fuseaux à l'épingle C.
- Prendre la paire de gauche et traverser les paires de chaîne du mat jusqu'en B.
- Prendre la paire de droite comme nouvelle paire mineure.

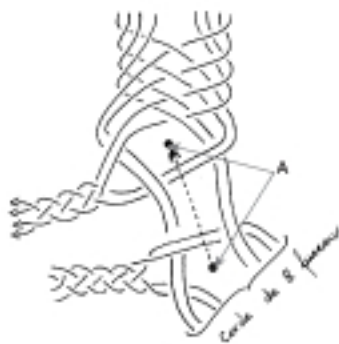


schéma 1

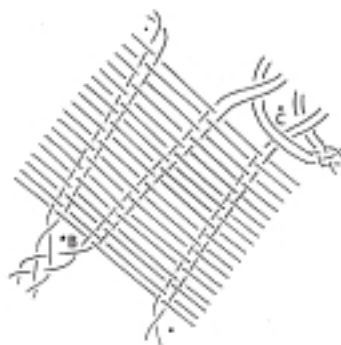


schéma 2





schéma 3

En D : croisement de 8 fuseaux superposés (schéma 3)

- Faire un point ouvert avec les 8 fuseaux, poser l'épingle D et fermer par 2 sur 3.
- Réaliser un point d'esprit avec les 4 fuseaux de droite et garder en attente les 4 fuseaux de gauche.

Au retour des 4 fuseaux de droite

- Corriger une corde de 4 fuseaux superposés au point d'esprit.
- Passer la paire gauche de la corde derrière l'épingle D.
- Prendre les 8 fuseaux par paire, fermer le croisement par 4 sur 3, 2 sur 1 et 2 sur 3.

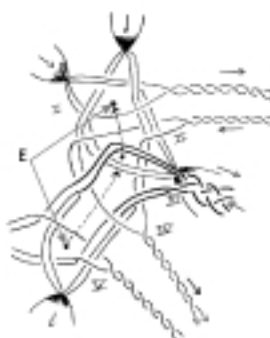


schéma 4

En E : croisement de 8 fuseaux en étoile superposés (schéma 4)

- Prendre les 2 points d'esprit par paire et faire un point ouvert avec les 8 fuseaux.
- Poser l'épingle E.

- Diviser les 8 fuseaux (3-1-3-1) et faire 2 sur 1.
- Ajouter 7 torsions à la paire de droite.
- Garder les 6 fuseaux de gauche en attente à l'épingle E.

Au retour de la paire de droite

- Diviser en deux les 6 fuseaux restés en attente à l'épingle E (3-3).
- Diviser en deux la paire venant de droite (1-1).
- Faire un point ouvert avec les 8 fuseaux ainsi obtenus (3-3-1-1).
- Ôter l'épingle E du 1^{er} croisement et la replacer au milieu des 8 fuseaux.
- Fermer le croisement par 2 sur 3.
- Garder les 4 fuseaux de gauche en attente et réaliser un point d'esprit avec les 4 fuseaux de droite.

Au retour des 4 fuseaux à l'épingle E

- Réaliser une corde de 4 fuseaux, la placer sur le point d'esprit en passant la paire gauche de la corde derrière l'épingle E.
- Prendre les 8 fuseaux par paire et faire 4 sur 3, 2 sur 1.
- Diviser les 8 fuseaux (3-1-3-1) et faire 2 sur 1.
- Ajouter 7 torsions à la paire de droite.
- Garder les 6 fuseaux de gauche en attente à l'épingle E.

Au retour de la paire droite

- Diviser en deux les 6 fuseaux restés en attente à l'épingle E (3-3).
- Diviser en deux la paire venant de droite (1-1).
- Faire un point ouvert avec les 8 fuseaux ainsi obtenus (3-3-1-1).
- Ôter l'épingle E du croisement précédent et la replacer au milieu du dernier croisement.
- Fermer l'épingle E par 2 sur 3 en prenant les 8 fuseaux par paire.

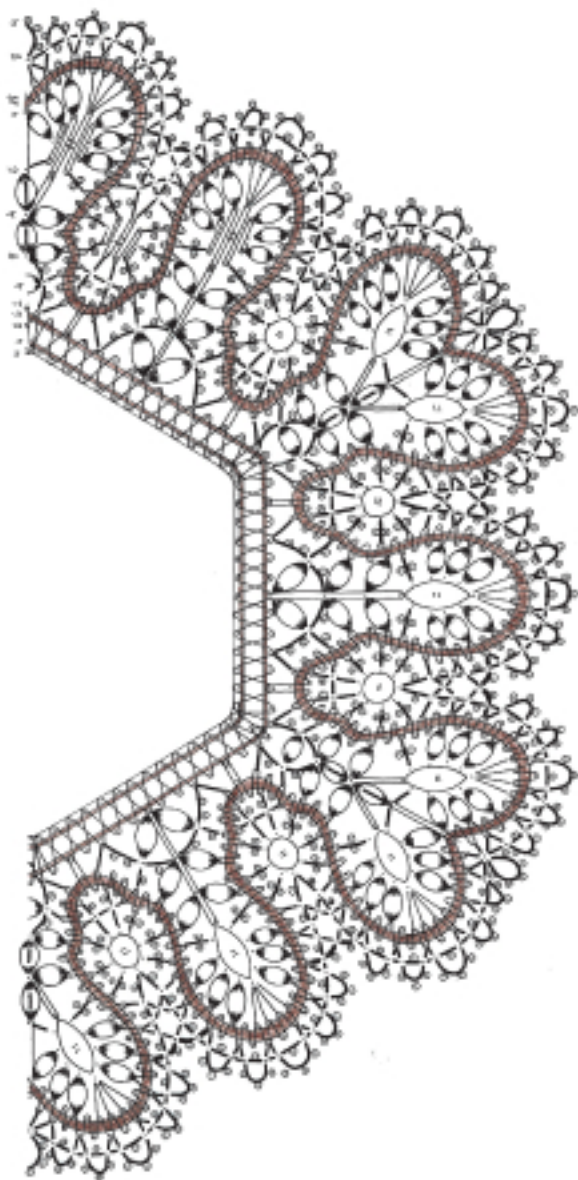


schéma 5

En F : croisement de 10 fuseaux en étoile (schéma 5)

- Diviser les 8 fuseaux de gauche par paire (2-2-2-2).
- Faire un point ouvert avec les 8 fuseaux.
- Diviser ces 8 fuseaux en deux (4-4).
- Diviser la paire venant de droite en deux (1-1).
- Faire un point ouvert avec les 10 fuseaux ainsi obtenus (4-4-1-1).
- Poser l'épingle F.
- Diviser les 10 fuseaux (4-1-4-1) et faire 2 sur 3.
- Fermer l'épingle par 2 sur 3 en prenant les 8 fuseaux restants par paire.

patron



béryl napperon carré



Dimensions

- Largeur : 24,5 cm
- Longueur : 24,5 cm

Fournitures

- 94 fuseaux
- Fil de soie Gütermann n° 421
- Épingles fines en acier
- Épingles à tête de verre pour pointons

Points utilisés

- Pied Cluny
 - Mat
 - Grille
- Cordes de 2, 4 et 6 fuseaux
 - Corde pointonnée
 - Passée à cheval
 - Pointe à torsion
- Croisements en étoile de 8 et 12 fuseaux
 - Croisement de 12 fuseaux en union
- Croisements en étoile de 6, 8 et 10 fuseaux superposés
- Croisement en X

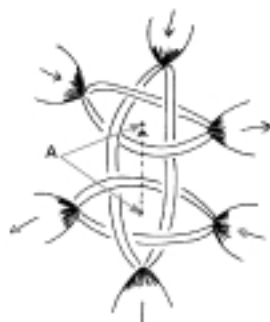


schéma 1

Réalisation

En A : croisement de 8 fuseaux en étoile superposés (schéma 1)

- Diviser les 8 fuseaux par paire (2-2-2-2).
- Faire un point ouvert avec les 8 fuseaux.
- Poser l'épingle A et fermer le croisement par 2 sur 3.
- Garder les 4 fuseaux de gauche en attente et réaliser un point d'esprit avec les 4 fuseaux de droite.

As retour des 4 fuseaux

- Diviser en deux les 4 fuseaux restés en attente à l'épingle A (2-2).
- Diviser en deux les 4 fuseaux venant de droite (2-2).
- Faire un point ouvert avec les 8 fuseaux ainsi obtenus (2-2-2-2).
- Ôter l'épingle A du 1^{er} croisement et la replacer dans le 2^e croisement.
- Fermer le croisement par 2 sur 3.

En B : croisement de 12 fuseaux en union (schéma 2)

- Diviser la corde de 6 fuseaux en deux (3-3).
- Diviser la corde de 4 fuseaux en deux (2-2).
- Faire un point ouvert avec les 10 fuseaux ainsi obtenus (3-3-2-2).
- La tresser les 5 fuseaux de droite en attente.
- Diviser la paire meneur du mat en deux (1-1).
- Diviser les 5 fuseaux de gauche du croisement précédent (3-2).
- Faire un point fermé avec les 7 fuseaux ainsi obtenus (1-1-3-2).
- La tresser les meneurs à droite.
- Poser l'épingle B à droite du 3^e fuseau.
- Diviser les 5 fuseaux restants (1-2-1-1).
- Faire un point fermé avec les 5 fuseaux.
- Prendre la paire de gauche comme nouveau meneur du mat.
- Diviser les 10 fuseaux (3-2-3-2) et fermer le croisement par 2 sur 3.



schéma 2



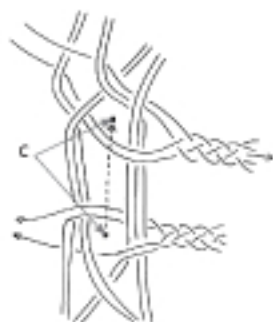


schéma 3

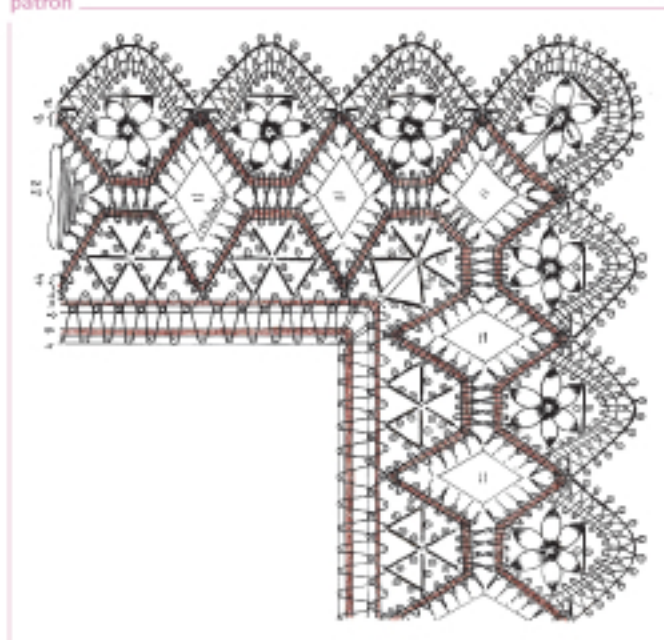
En C : croisement de 10 fuseaux superposés (schéma 3)

- Diviser la paire menée en deux (1-1).
- Diviser la corde saliente de 4 fuseaux en deux (2-2).
- Faire un point ouvert avec les 6 fuseaux ainsi obtenus (1-1-2-2).
- Diviser les 6 fuseaux en deux (3-3).
- Diviser la corde de 4 fuseaux restante en deux (3-2).
- Faire un point ouvert avec les 10 fuseaux ainsi obtenus (3-3-2-2).
- Poser l'épingle C.
- Diviser les 10 fuseaux (3-2-3-2) et faire 2 sur 3 avec les 10 fuseaux.
- Lever les 6 fuseaux de gauche en attente à l'épingle C et réaliser une corde de 4 fuseaux à droite.

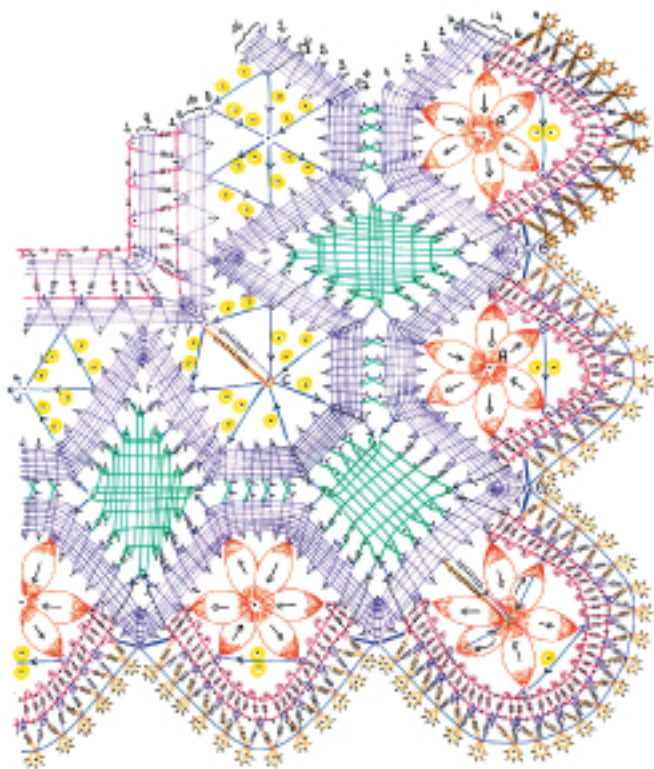
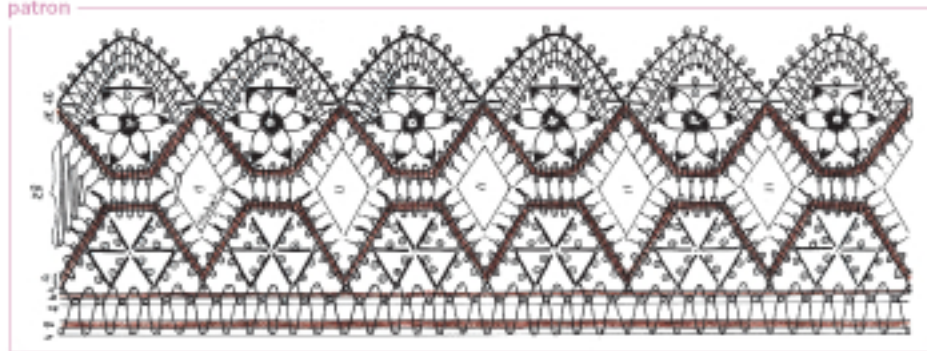
Au retour des 4 fuseaux de droite

- Diviser en deux les 6 fuseaux restés en attente à l'épingle C (3-3).
- Diviser en deux la corde de 4 fuseaux venant de droite (2-2).
- Faire un point ouvert avec les 10 fuseaux ainsi obtenus (3-3-2-2).
- Ôter l'épingle C du 1^{er} croisement et la replacer dans le 2^e croisement.
- Diviser les 10 fuseaux (3-2-3-2), faire 2 sur 3 pour obtenir 4 fuseaux à droite.
- Diviser les 6 fuseaux restants (1-2-1-2), faire 2 sur 3 pour fermer le croisement.

patron



patron



tourmaline et onyx grand napperon dentellé



Dimensions

- Diamètre : 34 cm

Fournitures

- 66 fuseaux
- Fil DMG n° 954
- Fil DMG n° 414
- Épingles à tête de verre pour pointons

Points utilisés

- Point d'esprit ovale
 - Pied Cluny
 - Cordes de 4 et 8 fuseaux
 - Corde pointonnée
 - Croisements de 6 et 8 fuseaux
- Croisements de 8, 10 et 12 fuseaux en étoile à point tournant
- Croisements de 16 et 20 fuseaux superposés à point tournant
- Croisement de 6 fuseaux en union
 - Mat

Réalisation

– Suivre le graphé couleur pour l'installation des fuseaux et le cheminement des fils.

En A (schéma 1)

- Diviser les 8 fuseaux de gauche (2-2-2-2), faire un point ouvert avec les 8 fuseaux.
- Diviser ces 8 fuseaux en deux (4-4).
- Diviser le point d'esprit en deux (2-2), faire un point ouvert avec les 12 fuseaux.
- Poser l'épingle A.
- Prendre les 5^e et 6^e fuseaux de gauche et les passer sur 4 fuseaux vers la droite. Réaliser une corde de 8 fuseaux élégante avec les 8 fuseaux restants à gauche.

En B : croisement de 6 fuseaux en union (schéma 2).

- La tisser la corde de 4 fuseaux ou le point d'esprit avec une torsion sur la paire gauche.
- La tisser la paire gauche en attente.
- Faire un croisement en rotation entre la paire droite de la corde ou du point d'esprit et la paire meneur venant de droite.

En C : croisement de 6 fuseaux en union (schéma 3)

- La tisser la corde de 4 fuseaux ou le point d'esprit avec une torsion sur la paire de droite.
- La tisser la paire de droite en attente.
- Faire un croisement en rotation entre la paire de gauche de la corde ou du point d'esprit et la paire meneur venant de gauche.



schéma 1



schéma 2

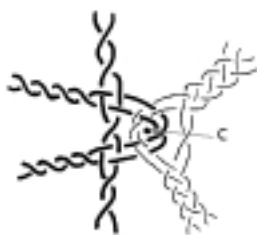


schéma 3

